

Reparationer får endast utföras av fackman. Bryt alltid 12 och 230 V samt stäng huvudkranen för gas innan service påbörjas. Efter service på pannan skall alltid servicejournalen fyllas i.

1. Tappa ut glykolvätskan ur värmesystemet.
2. Demontera locket och gavelplåten.
3. Demontera brännare tillsammans med magnetventilen (fig 1), lossa inte gasröret, detta för att slippa täthetskontrollera.
4. Tag bort kablarna från elementet.
5. Lossa de två plåtskruvarna och ta bort stödvinkel för elementet (gäller ej pannor fr.o.m. tillverknr. 4445).
6. Lossa muttern som sitter mitt på elementpluggen och skruva ut den cirka 10 mm (fig 2).
7. Knacka lätt på muttern så att gummipluggen släpper och dra ut elementet rakt bakåt.

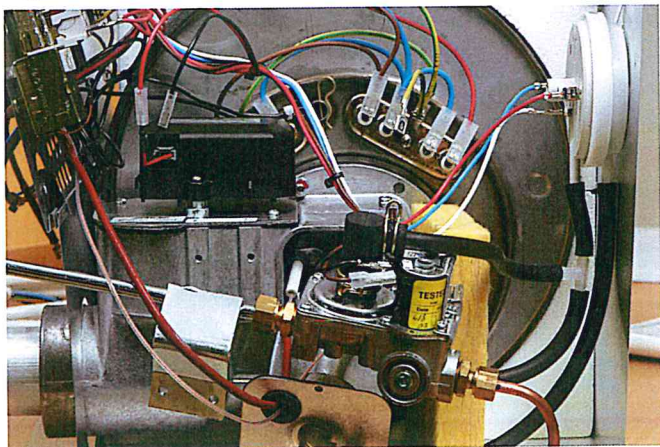
Sitter det en T-skruv på elementet (skruven har ett spår), måste muttern skruvas ut så mycket att T-skraven vridas ett kvarts varv innan elementet kan dras ut. **OBS! Låt muttern sitta kvar med några gånger.**

8. Gör rent runt kanterna där det gamla elementet suttit. Montera därefter den nya elementet. Innan montaget kontrollera riktningen på T-skraven, tryck in elementet och vrid T-skraven ett kvarts varv. Drag sedan i muttern så att T-skraven kommer i rätt läge (skruven skall vara i höjd med kabelanslutningarna. Spänn med 4 Nm. Kontrollera att T-skraven sticker ut 15-16 mm ur muttern (annars finns det risk att T-skraven inte ligger i rätt läge).

9. Eventuell stödvinkel skall inte monteras. Montera magnetventilen enligt anvisning. Anslut kablarna enligt fig 3, (A=brun, B=blå, C=gul/grön, D=röd). Montera lock och gavelplåt. Fyll på glykolvätskan. Lufta och provkör pannan.

(SE)

Fig/Abb. 1.



(SE)

2 kW Element 3000 250
För Compact 3000 92x - 94x

(GB)

2 kW Element 3000 250
For Compact 3000 92x - 94x

(DE)

2 kW Heizelement 3000 250
Für Compact 3000 92x - 94x



BYTE AV 2 KW ELEMENT AUSTAUSCH DES HEIZELEMENTS (2 KW) REPLACING A 2 KW HEATING CARTRIDGE

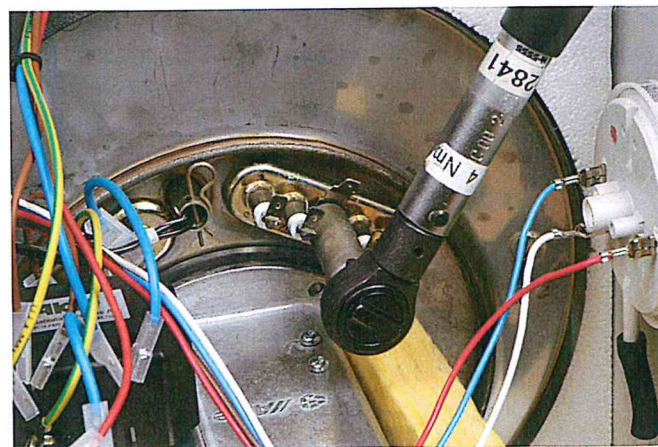
V-3000 45 03.10.10

Alde®

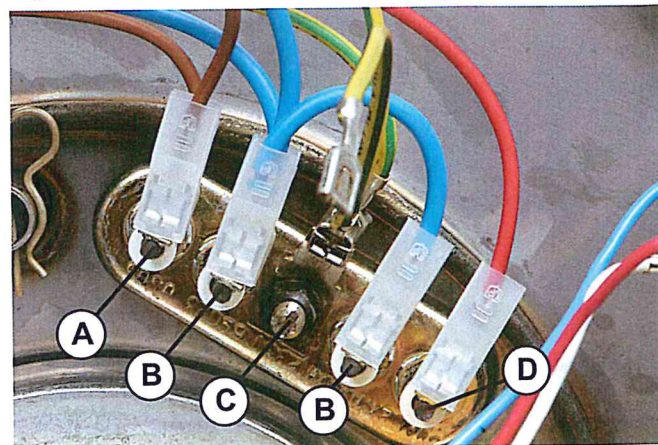
Alde International Systems AB

Wrangels allé 90 • Box 11066 • 291 11 Färlöv • Kristianstad • Sweden
Tel +46 (0)44 712 70 • Fax +46 (0)44 718 48 • www.alde.se • e-mail: info@alde.se

Fig/Abb. 2.



Fig/Abb. 3.



Repairs may only be carried out by an expert. Always break the 12 and 230 V supply, and shut of the main gas cock before service begins. After the boiler has been serviced, the service logbook must always be filled in.

1. Drain the glycol mixture from the heating system.
2. Remove the cover and end plate.
3. Remove the burner together with the solenoid valve (fig. 1). Do not slacken the gas pipe, this is in order to avoid having to check sealing.
4. Remove the cables from the heating cartridge.
5. Slacken the two plate screws and remove the supporting angle bracket from the heating cartridge (does not apply to boilers with serial numbers of 4445 or higher).
6. Slacken the nut in the centre of the electrical heating cartridge electrode and unscrew it approximately 10 mm (fig. 2)
7. Tap the nut lightly to release the rubber plug and extract the heating cartridge by pulling straight backward. If there is a T screw on the heating cartridge (the screw has a groove), the nut must be unscrewed sufficiently for the T screw to be turned a quarter turn before the heating cartridge can be pulled out. **NB! Leave the nut on the screw, with several turns of thread in it.**
8. Clean round the edges where the old heating cartridge was. Then fit the new heating cartridge. Before fitting it, check the direction of the T screw, push the heating cartridge in and turn the T screw a quarter turn. Then pull the nut so that the T screw comes into the correct position (the screw should be at the same height as the cable connections). Tighten to 4 Nm. Check that the T screw projects 15-18 mm from the nut (otherwise there is a risk that the T screw is not in the right position).
9. Any angle bracket should not be fitted. Fit the solenoid valve in accordance with the instructions. Connect the cables as shown in fig. 3 (A=brown, B=blue, C=yellow/green, D=red). Fit the cover and end plate. Add glycol mixture. Bleed and test-run the boiler.

GB

Reparaturen dürfen nur vom Fachmann ausgeführt werden. Vor Wartungsarbeiten stets die 12- und 230 Volt-Stromanschlüsse unterbrechen und den Haupthahn für Gas abstellen. Nach der Wartung am Kessel ist das Wartungsprotokoll stets auszufüllen.

1. Die Glykolfüssigkeit aus dem Heizsystem ablassen.
2. Den Deckel und das Endblech demontieren.
3. Demontieren Sie den Brenner zusammen mit dem Magnetventil (Abb. 1); lösen Sie nicht das Gasrohr, ansonsten müssen Sie eine Dichtheitskontrolle durchführen.
4. Entfernen Sie die Kabel vom Heizelement.
5. Die beiden Blechsrauben lösen und den Stützwinkel entfernen. (Gilt nicht für Kessel ab Herstellungsnr. 4445).
6. Die Mutter, die in der Mitte des Heizelementstopfens sitzt, lösen und ca. 10 mm heraus-schrauben (Abb. 2).
7. Leicht auf die Mutter klopfen, so dass der Gummistopfen nachgibt, und das Heizelement gerade nach hinten herausziehen.
Sitzt eine T-Schraube am Heizelement (Schraube mit einer Einkerbung), muss die Mutter soweit herausgeschraubt werden, dass die T-Schraube eine Viertel Drehung erfahren muss, bevor das Heizelement herausgezogen werden kann. **ZUR BEACHTUNG! Lassen Sie die Mutter mit ein paar Windungen an der Schraube.**
8. Die ehemaligen Kontaktflächen für das alte Heizelement reinigen. Danach das neue Heizelement montieren. Vor der Montage die Richtung der T-Schraube kontrollieren, das Heizelement hineindrücken und die T-Schraube ein Viertel drehen. Danach die Mutter so anziehen, dass die T-Schraube in die richtige Position kommt (die Schraube muss auf derselben Höhe wie die Kabelanschlüsse sein.) Mit 4 Nm spannen. Kontrollieren, dass die T-Schraube 15-16 mm aus der Mutter herausragt (anderenfalls kann die T-Schraube in der falschen Position liegen).
9. Eventuell vorhandenen Stützwinkel nicht montieren. Das Magnetventil gemäß Anleitung montieren. Die Kabel gemäß Abb. 3 (A=braun, B=blau, C=gelb/grün, D=rot) anschließen. Deckel und Endblech montieren. Glykolfüssigkeit einfüllen, den Kessel entlüften und Probe fahren.

DE